

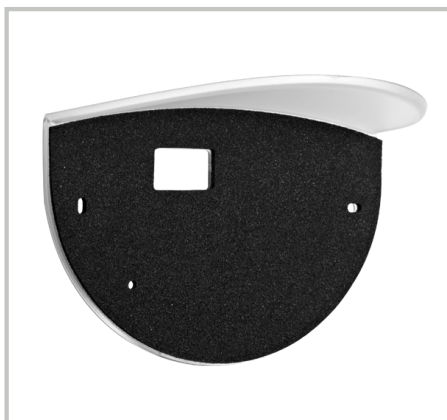
# EAGLE FAMILY ACCESSORIES



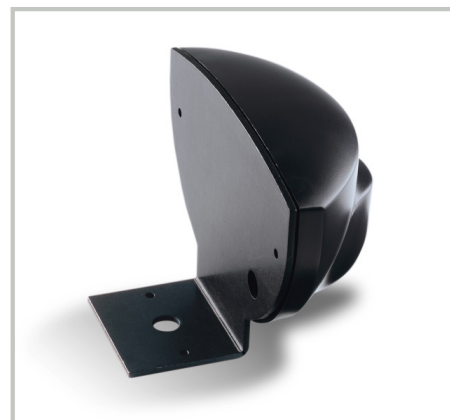
Consultez le site Web  
pour connaître les autres  
langues de ce document.



CAPOT ANTI-PLUIE  
10ERC



CAPOT ANTI-PLUIE  
10ERA



SUPPORT DE MONTAGE  
10EMB



ACCESSOIRE POUR PLAFOND  
10ECA



ENTRETOISE  
10EAGLESPACER



EAGLE SPACER V  
10EAGLESPACERV

## MISES EN GARDE

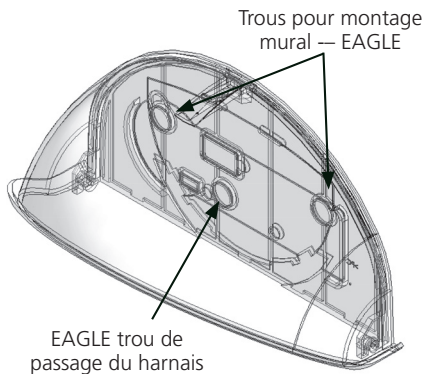


- ☐ Maintenez un environnement propre et sécurisé lorsque vous travaillez dans des endroits publics.
- ☐ Soyez toujours conscient des piétons qui passent près de la porte.
- ☐ Arrêtez toujours toute la circulation sous la porte lorsque vous effectuez des tests qui peuvent entraîner des activations inattendues de la porte.
- ☐ Assurez-vous que tout est conforme aux normes de sécurité applicables (c.-à-d., ANSI A156.10) une fois l'installation terminée.

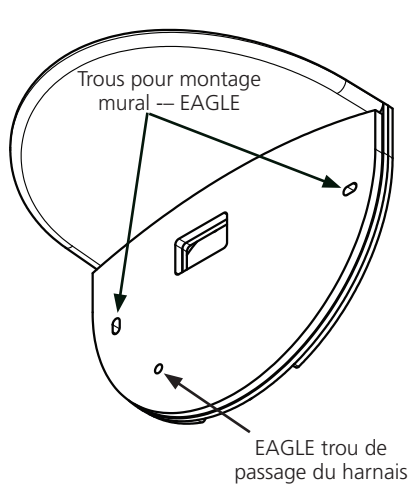
Consultez le manuel d'utilisation EAGLE FAMILY (75.5957) pour des instructions  
d'installation complètes – EAGLE

# INSTALLATION

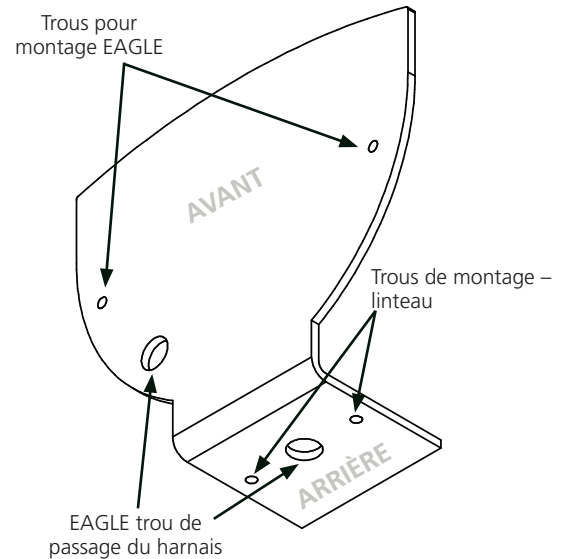
## CAPOT ANTI-PLUIE 10ERC



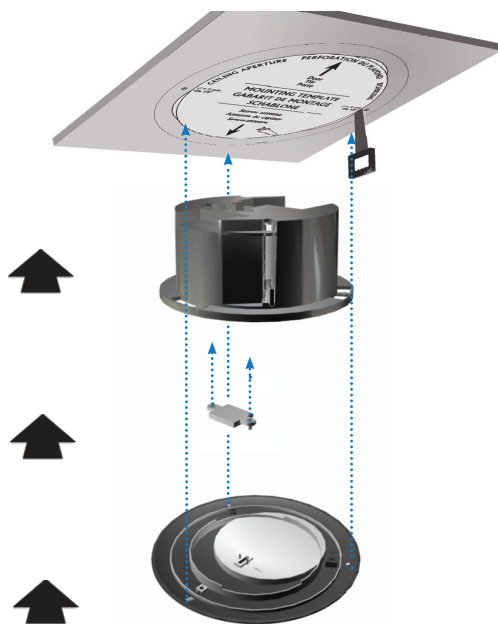
## CAPOT ANTI-PLUIE 10ERA



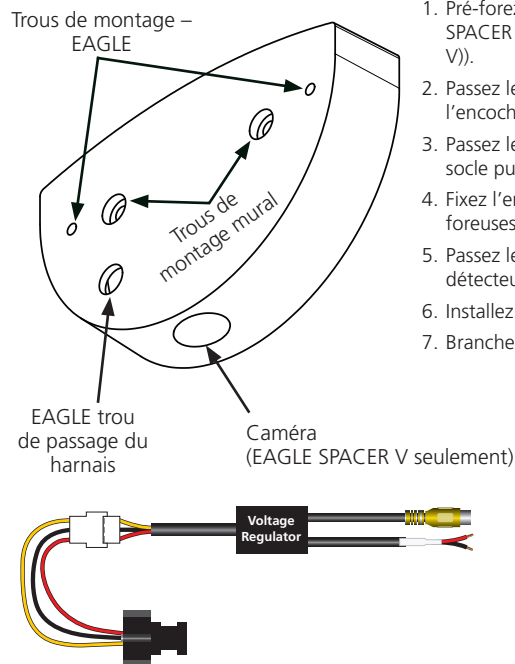
## SUPPORT DE MONTAGE 10EMB



## ACCESSOIRE DE PLAFOND 10ECA



## ENTRETOISE / EAGLE SPACER V 10EAGLESPACER / 10EAGLESPACERV



1. Pré-forez un trou dans l'EAGLE pour le câble (1/4" pour SPACER (ENTRETOISE), 1/2" pour SPACER V (ENTRETOISE V)).
2. Passez le câble EAGLE à travers le mur/socle puis à travers l'encoche de l'entretoise prévue à cet effet.
3. Passez le câble caméra EAGLE SPACER V à travers le mur/socle puis branchez-le dans le connecteur SPACER V.
4. Fixez l'entretoise sur le mur/socle à l'aide de vis auto foreuses.
5. Passez le câble EAGLE dans le passe-câble situé sur le détecteur.
6. Installez le détecteur sur l'accessoire.
7. Branchez le câble EAGLE au détecteur.

### CAMÉRA CARACTÉRISTIQUES TECHNIQUES

Régulateur de tension (intégré dans le faisceau de câblage) :	6,6 – 36 V c.c. (±10 %) 6 – 28 V c.a. (±10 %)
Température de fonctionnement :	-30 – 60 °C (HR max. : 95 %)
Sortie vidéo :	1,0 (Vp-p) / 75 Ω
Détecteur d'image :	CMOS
Résolution horizontale :	480 lignes
Sortie NTSC :	720 (H) x 480 (V)
Système de synchronisation :	synchronisation interne
Fréquence d'images :	30 ips
Éclairage minimal :	0,01 LUX
Contrôle EA :	auto
Réglage de puissance de son :	auto
Obturbateur électronique :	1 s ~ 1/10,000 s
Rapport S/B :	> 50 dB
Équilibrage automatique des blancs :	auto

### ATTENTES DE CONFORMITÉ DE L'INSTALLATION/L'ENTRETIEN DE BEA

BEA, le fabricant du détecteur, ne peut pas être tenu responsable des installations incorrectes ou des réglages inappropriés du détecteur/de l'appareil; par conséquent, BEA ne garantit aucune utilisation du détecteur en dehors du but autorisé.

BEA recommande fortement que les techniciens d'installation et de services soient certifiés AAADM pour les portes piétonnes, certifiés IDA pour les portes/portails, et formés en usine pour le type de système de portes/portails.

Les installateurs et le personnel de service sont responsables de tester le bon fonctionnement de l'installation avant de quitter les lieux en s'assurant que l'installation du système de détecteurs soit conforme avec les prescriptions nationales et internationales.

Une fois que l'installation ou l'entretien est terminé, une inspection de sécurité de la porte/du portail doit être effectuée selon les recommandations du fabricant ou les directives AAADM/ANSI/DASMA (le cas échéant) pour les meilleures pratiques de l'industrie. Les inspections de sécurité doivent être effectuées pendant chaque appel de service — vous pouvez trouver des exemples de ces inspections de sécurité sur l'étiquette d'information de sécurité (p. ex., ANSI/DASMA 102, ANSI/DASMA 107).

Vérifier que toute la signalisation appropriée de l'industrie et les étiquettes d'avertissement soient en place.

