

LPR36

Plaques-poussoirs extra-plates

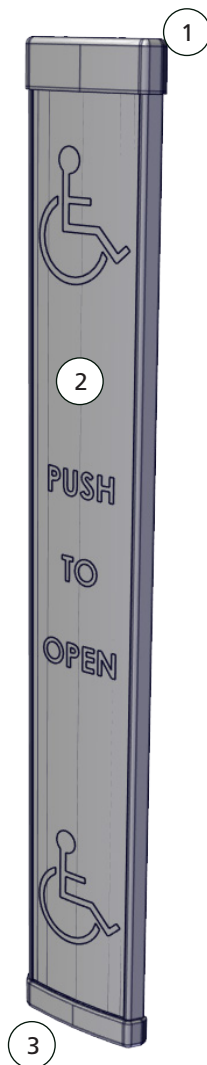
10LPR36-HW (modèles câblés)

10LPR36-900 / 10LPR36-433 / 10LPR36-300 (sans fil)



Visitez le site Web pour voir
les langues dans lesquelles
ce document est disponible.

DESCRIPTION



1. Embout supérieur
2. Ensemble de plaque
3. Embout inférieur

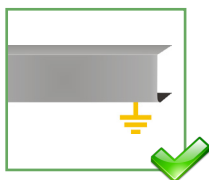
REMPACEMENT DE LA PILE :
300 MHz - A23 12 volts
433 MHz - CR2032 3 volts
900 MHz - CR2032 3 volts

PRÉCAUTIONS



PRÉCAUTION

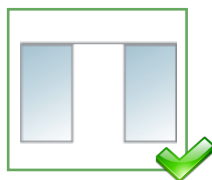
- ❑ Mettez hors tension le circuit alimentant l'embase du connecteur avant d'effectuer le câblage.
- ❑ Maintenez un environnement propre et sécurisé lorsque vous travaillez dans des endroits publics.
- ❑ Prêtez en tout temps attention à la circulation des piétons à proximité de la porte.
- ❑ Interrompez toujours le passage de piétons par la porte lorsque vous réalisez des tests susceptibles d'entraîner des activations inattendues de la porte.
- ❑ **Décharges électrostatiques** : Les cartes de circuit imprimé sont vulnérables aux dommages causés par des décharges électrostatiques. Avant de manipuler une carte, assurez-vous de dissiper la charge électrostatique de votre corps.
- ❑ Avant la mise sous tension, vérifiez toujours la position de tout le câblage pour vous assurer que les pièces mobiles de la porte n'accrochent pas de fils, car cela pourrait causer des dommages matériels.
- ❑ Assurez-vous que tout est conforme aux normes de sécurité en vigueur (c'est-à-dire : ANSI A156.10) une fois l'installation terminée.
- ❑ N'essayez PAS de réparer des composants internes. Toutes les réparations et/ou tous les remplacements de composant doivent être effectués par BEA, Inc. Le démontage ou la réparation non autorisés peuvent :
 1. mettre en danger la sécurité personnelle et entraîner l'exposition à un risque de choc électrique;
 2. compromettre le fonctionnement sécuritaire et fiable du produit, et entraîner l'annulation de la garantie.



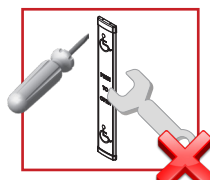
Le système de commande de porte et le profilé du linteau doivent être correctement mis à la terre.



Confiez l'installation et la configuration du capteur uniquement à du personnel formé et qualifié.



Effectuez un test de fonctionnement de l'installation avant de quitter les lieux.



La garantie est nulle lorsque des réparations sont effectuées par un personnel non autorisé.

INFORMATION CONCERNANT L'INSTALLATION



Avant d'installer la plaque, retirez les deux (2) vis de blocage de transport de l'arrière de la plaque. Ces vis ne sont pas requises pour l'installation.

Si vous installez la plaque sur une surface irrégulière, le mécanisme de commutation maintiendra en tout temps le circuit fermé.

Le modèle LPR36 (câblé ou sans fil) peut être fixé au mur ou sur un poteau.

- Lors de l'installation de la version câblée au mur, vous devez d'abord encastrier une boîte de jonction¹ dans le mur, en veillant à maintenir une distance d'au moins 87,30 cm (34 3/8 po) entre le sol fini (ou du haut de la plinthe ou de la moulure concave, le cas échéant) et le centre du coffret électrique.
- Pour installer la version câblée sur un poteau sans trou, percez un trou pour le passage des fils² au centre, à 87,30 cm (34 3/8 po) par rapport au bas du poteau. Percez ensuite un trou² au centre, à une distance de 95,50 cm (37 5/8 po) du bas du poteau pour la vis de montage supérieure. Fixez l'unité LPR au poteau au moyen de la vis supérieure. Percez le trou de fixation de l'unité LPR en bas (à 4,45 cm [1 3/4 po] du bas du poteau) et fixez-la au moyen de la deuxième vis.

REMARQUES :

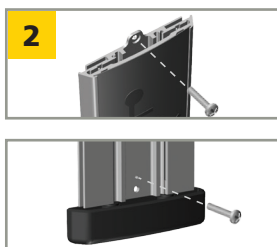
1. La boîte de jonction et l'installation de la boîte de jonction doivent être conformes à la réglementation locale et au National Electric Code (NEC).
2. Le diamètre des trous dépend de la taille des produits utilisés.

MONTAGE

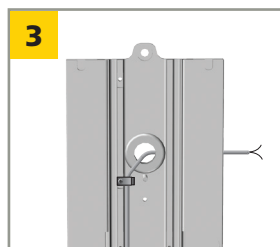
Ne retirez pas la plaque frontale durant le montage.



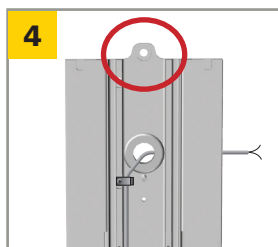
Retirez les cache-vis et les vis de l'embout supérieur, et retirez ensuite l'embout.



Après avoir retiré l'embout supérieur, retirez les vis des trous de blocage supérieurs et inférieurs¹.



Effectuez les branchements nécessaires.² Insérez tout segment de câble excédentaire à l'intérieur de la boîte de jonction, s'il y a lieu³.



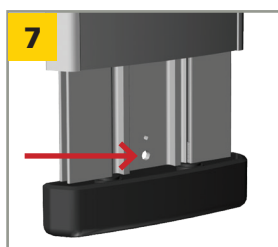
Fixez avec un dispositif d'ancrage approprié en utilisant le trou de montage supérieur.



Pour le montage sur un poteau, fixez le commutateur au poteau au moyen d'une vis de montage 10-24 x 0,75 et d'une pièce d'espacement en nylon.



Pour fixer l'ensemble de plaque inférieure, faites d'abord glisser la plaque frontale vers le haut, puis introduisez une vis de l'embout supérieur dans l'espace ouvert pour assurer le maintien.



Fixez l'ensemble de plaque au moyen de la vis de montage inférieure.

Retirez la vis de l'embout supérieur de la base et faites glisser.



Refixez l'embout supérieur avec les vis fournies et réinsérez les cache-vis.

Pour effectuer une installation sans fil (ou changer de pile), reportez-vous au manuel d'utilisation du récepteur ou de l'émetteur sans fil approprié.

REMARQUES :

1. Lors de l'installation d'un modèle sans fil, laissez l'embout supérieur pendre librement du câble. **N'enlevez pas le câble.**
2. L'image montre la plaque sans embout supérieur à titre illustratif seulement.
3. Pour éviter les problèmes d'activation, n'enfonchez pas les segments de fils excédentaires dans l'ensemble de plaque durant le remontage.

SPÉCIFICATIONS TECHNIQUES

TECHNOLOGIE/PERFORMANCE

Configuration du contact : Commutateur-disjoncteur unipolaire NO

ÉLECTRICITÉ

Tension d'interruption : 0,1 à 50 VCC

Capacité de commutation : 1 W

Courant de commutation : 0,005 à 100 mA CC

MATÉRIEL

Matériel

Matériau de base : Aluminium 6063

Matériau de la plaque frontale : Acier inoxydable 304

Matériau de la commande d'interrupteur : Nylon 66

Matériau de l'embout : Plastique ABS UL94

Matériau de la visserie : Acier inoxydable

Température de service : -35 à 100 °C (-32 à 212 °F)

CONFORMITÉ

Conformité California Building Code 2022, 11B-404.2.9, Exception C
ANSI 156.10, 156.19, 156.27, 156.38

*Les spécifications techniques sont susceptibles de changer sans préavis.
Toutes les valeurs sont mesurées dans des conditions spécifiques.*

NETTOYAGE

Pour nettoyer les plaques, utilisez uniquement un chiffon humide non abrasif. Un nettoyage régulier avec des solvants agressifs ou des matières abrasives pourrait entraîner la détérioration de la peinture. Assurez-vous que l'utilisateur connaît cette procédure.

ATTENTES DE CONFORMITÉ DE L'INSTALLATION/L'ENTRETIEN DE BEA, INC.

BEA, Inc., le fabricant du capteur, ne peut pas être tenu pour responsable des installations incorrectes ou des réglages inappropriés du capteur ou de l'appareil; par conséquent, BEA, Inc. ne garantit aucune utilisation du capteur ou de l'appareil en dehors de son usage prévu.

BEA, Inc. recommande fortement que les techniciens d'installation et d'entretien soient certifiés AAADM pour les portes piétonnes, certifiés IDA pour les portes et portails, et formés en usine pour le type de système de portes et portails.

Les installateurs et le personnel d'entretien sont tenus d'exécuter une évaluation des risques à la suite de chaque installation et entretien pour s'assurer que les performances du système de capteur/de l'appareil sont conforme aux réglementations, normes et codes locaux, nationaux et internationaux.

Une fois l'installation ou l'entretien terminés, une inspection de sécurité de la porte ou du portail doit être effectuée selon les recommandations du fabricant ou les directives AAADM/ANSI/DASMA (le cas échéant) relatives aux bonnes pratiques du secteur. Les inspections de sécurité doivent être effectuées pendant chaque appel d'entretien. Vous pouvez trouver des exemples de ces inspections de sécurité sur l'étiquette d'information de sécurité AAADM (p. ex. ANSI/DASMA 102, ANSI/DASMA 107, UL294, UL325 et Code international du bâtiment).

Vérifiez que la signalétique, les pancartes et les étiquettes d'avertissement réglementaires sont présentes.



Support technique: 1-800-407-4545 | Service clients: 1-800-523-2462
Questions techniques générales: techservices-us@BEAsensors.com | www.BEAsensors.com