



Visitez le site web pour voir
les langues dans lesquelles
ce document est disponible.



FR



LZR®-FLATSCAN 3D SW

CAPTEUR DE SÉCURITÉ POUR PORTES
BATTANTES AUTOMATIQUES

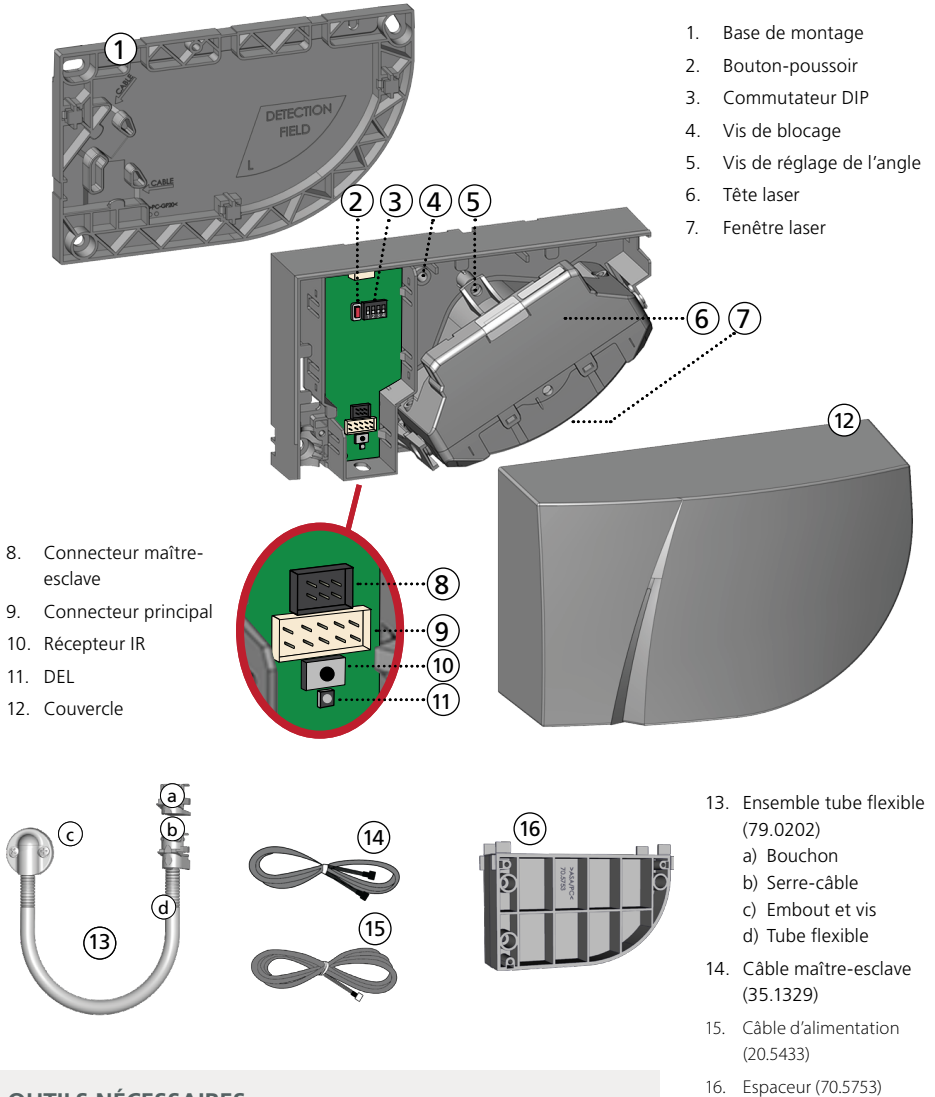
Manuel d'utilisation pour la version
logicielle SW 0103 et versions ultérieures
(se reporter à l'étiquette de traçabilité sur
le produit)



DESCRIPTION



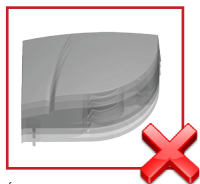
Le **LZR®-FLATSCAN 3D SW** est un capteur de sécurité pour portes battantes automatiques basé sur la technologie laser. Il sécurise le battant mobile de la porte ainsi que la zone de pincement. Pour ce faire, il doit être installé dans le coin supérieur de tous les battants de porte.



OUTILS NÉCESSAIRES

- Crayon
- Ciseaux
- Niveau
- Tournevis cruciforme N° 1
- Tournevis cruciforme N° 2
- Perceuse électrique (munie de mèches de $\frac{1}{8}$ po et $\frac{5}{16}$ po)
- Coupe-fil
- Pince à dénuder
- Papier abrasif
- Télécommande

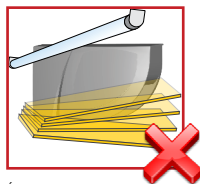
CONSEILS D'INSTALLATION



Évitez les vibrations.



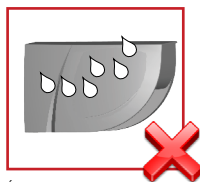
Ne couvrez pas la fenêtre laser.



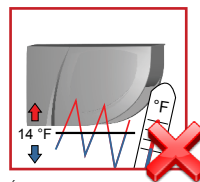
Évitez tout objet mobile et toute source de lumière dans le champ de détection.



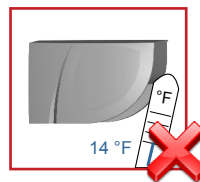
Évitez la présence de fumée et de brouillard dans le champ de détection.



Évitez toute condensation.

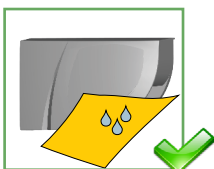


Évitez d'exposer le capteur à des changements de température soudains et extrêmes.



Veillez à ce que le capteur soit alimenté en permanence s'il se trouve dans un environnement où la température peut descendre en dessous de -10 °C (14 °F).

CONSEILS DE MAINTENANCE



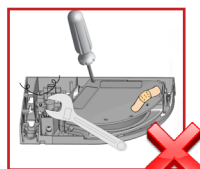
Nettoyez la fenêtre laser avec de l'air comprimé. Au besoin, essayez uniquement avec un chiffon en microfibre doux, propre et humide.



Ne nettoyez pas la fenêtre laser avec des chiffons secs ou sales ou des produits agressifs.

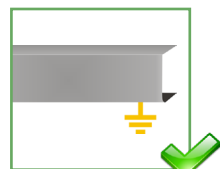


Évitez l'exposition directe à un nettoyeur haute pression.



La garantie est nulle lorsque des réparations sont effectuées par un personnel non autorisé.

CONSEILS DE SÉCURITÉ



Le bloc-commande de la porte et le profilé du linteau doivent être correctement mis à la terre.



Confiez l'installation et la configuration du capteur uniquement à du personnel formé et qualifié.



Testez toujours le bon fonctionnement de l'équipement avant de quitter les lieux.

COMMENT UTILISER LA TÉLÉCOMMANDE



Après le déverrouillage, la DEL rouge clignote et le capteur peut être réglé à l'aide de la télécommande.



Si la DEL rouge clignote rapidement après le déverrouillage, vous devez saisir un code d'accès composé de 1 à 4 chiffres. Si vous ne connaissez pas le code d'accès, **coupez l'alimentation, puis rétablissez-la**. Pendant une minute vous pouvez accéder au capteur sans avoir à saisir un code d'accès.



Pour terminer une session de réglage, verrouillez toujours le capteur.

Il est recommandé d'utiliser un code d'accès différent pour chaque capteur afin d'éviter de changer les réglages sur les deux capteurs en même temps.

ENREGISTREMENT D'UN CODE D'ACCÈS

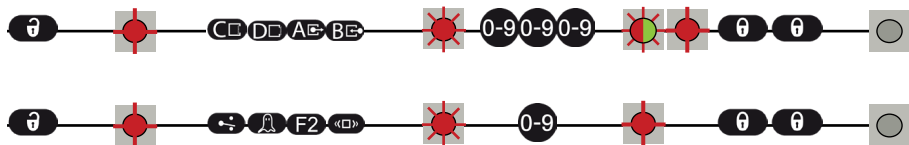
Le code d'accès est recommandé pour les capteurs installés à proximité les uns des autres.



SUPPRESSION D'UN CODE D'ACCÈS



RÉGLAGE D'UN PARAMÈTRE OU PLUS



VÉRIFICATION D'UNE VALEUR



x = nombre de clignotements = valeur du paramètre

2x 1x 3x 1x 5x = largeur du champ : 2,35 m

RESTAURATION DES VALEURS D'USINE

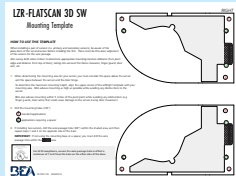


Le FLATSCAN 3D SW peut être associé à un autre FLATSCAN 3D SW ou à un FLATSCAN SW. Les étapes d'installation sont identiques pour les deux versions du produit. Pour une sécurité optimale et pour accéder à toutes les fonctionnalités (par exemple les fonctions d'ouverture), le FLATSCAN 3D SW doit être le capteur principal.

1 MONTAGE SUR LA PORTE



Pour la conformité UL10, assurez-vous que le trou de passage du fil (voir étape 7) est décalé d'au moins 1 pouce par rapport au trou de l'autre côté de la porte.

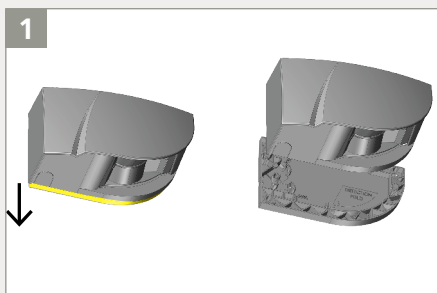


Dans les applications discrètes dans lesquelles la base de montage n'est pas utilisée, utilisez le gabarit de montage fourni (78.7001), puis ignorez les étapes 1 à 7 de cette section.

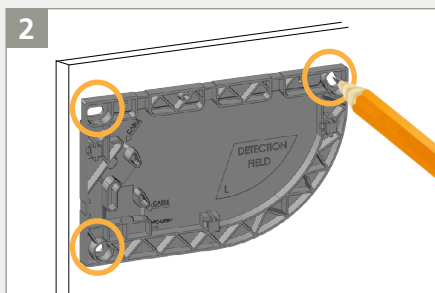
De plus, pour les applications nécessitant une entretoise, utilisez le gabarit de montage fourni (78.7001) pour monter l'entretoise sur la porte, puis installez le capteur sur l'entretoise, en commençant par l'étape 8 de cette section.

Les instructions de cette section concernent l'installation d'une paire de capteurs. Si vous installez un seul capteur, utilisez uniquement les étapes 1 et 4.

Remarque : Le capteur principal est le capteur principal qui se connecte directement au contrôleur de porte, et le capteur secondaire se connecte au capteur principal par le câble de passage.



Faites glisser la base pour la détacher du capteur.



Tenez compte des critères suivants pour déterminer l'emplacement de montage approprié sur la porte, puis marquez les trous de fixation sur la porte.

CONSEILS POUR LE POSITIONNEMENT

PORTE PLEINE :

- Côté de la base à 12,7 cm (5 po) de la charnière de la porte
- Dessus de la base à 15,24 cm (6 po) du haut de la porte (ou plus, si nécessaire, afin d'éviter toute interférence avec le bras du ferme-porte)

PORTE EN VERRE À CHAMBRANLE :

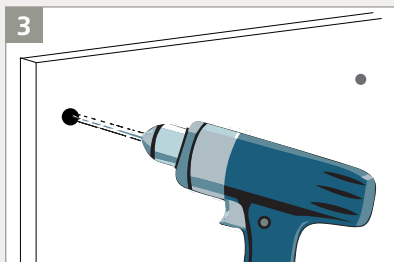
- base à l'écart de la charnière de la porte afin d'éviter tout écrasement lors du mouvement de la porte
- base en dessous de la trajectoire du bras mobile afin d'éviter les fausses détections



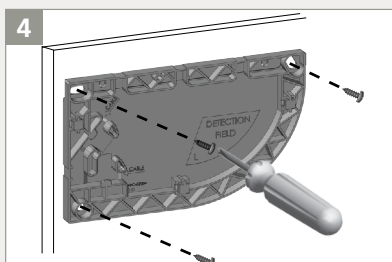
PORTE EN VERRE SANS CADRE :


- Utilisez l'ACCESSOIRE POUR PORTE EN VERRE LZR-FLATSCAN SW (consultez la note explicative 78.6021).

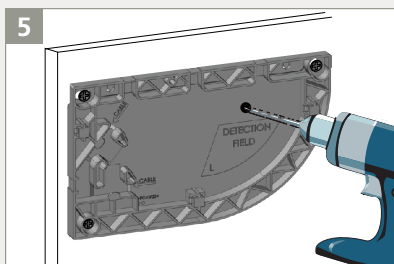
1 MONTAGE SUR LA PORTE



Retirez la base et percez des avant-trous de 3,175 mm (1/8 po).

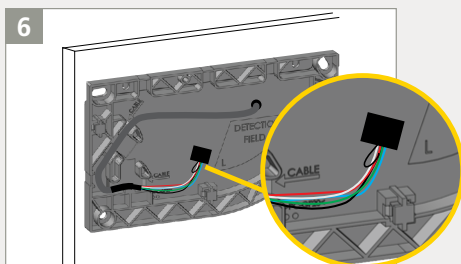


 Vissez les 3 vis à l'aide d'un tournevis. La base doit être solidement fixée!

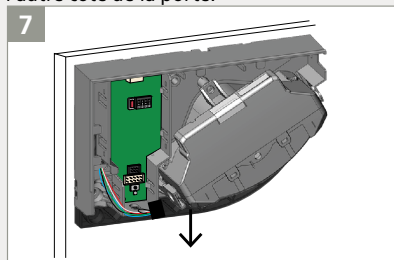


Au moyen d'une perceuse munie d'une mèche de 8 mm (5/16 po), percez à travers les deux bases et la porte pour faire passer le câble maître-esclave. Poncez les bords avec du papier abrasif.

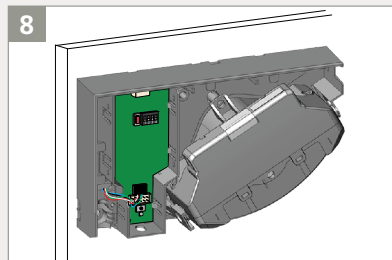
IMPORTANT: Pour garantir la conformité avec la norme UL10, assurez-vous que le trou est décalé d'au moins un pouce par rapport au trou de l'autre côté de la porte.



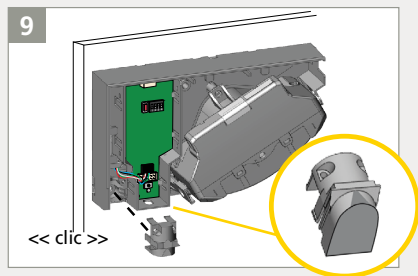
Faites passer le câble maître-esclave à travers le trou et placez-le dans l'encoche de la base. Veillez à ce qu'il soit bien fixé.



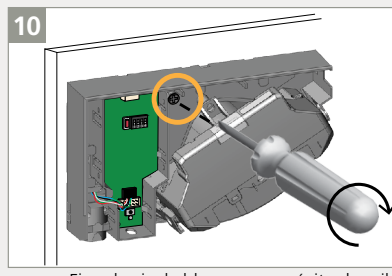
Faites passer le câble à travers le trou au dos du capteur et fixez le capteur sur la base en le faisant glisser vers le bas.




Branchez la fiche noire au connecteur noir. Assurez-vous que tous les câbles sont bien insérés dans l'encoche afin d'éviter de les endommager avec le couvercle.



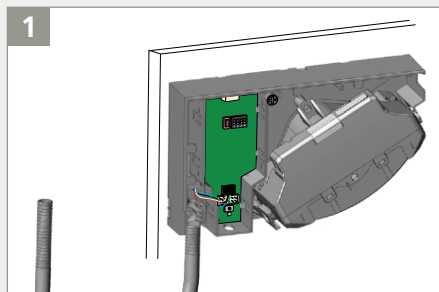
Utilisez un bouchon pour fermer le capteur esclave.



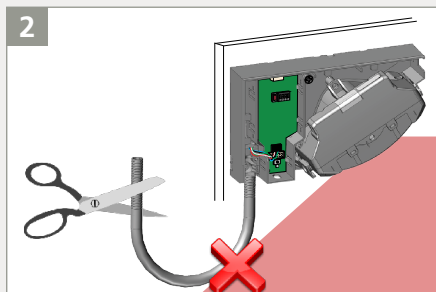
 Fixez le vis de blocage pour éviter les vibrations lors du mouvement de la porte.

2 RACCORDEMENT AU CONTRÔLEUR DE PORTE

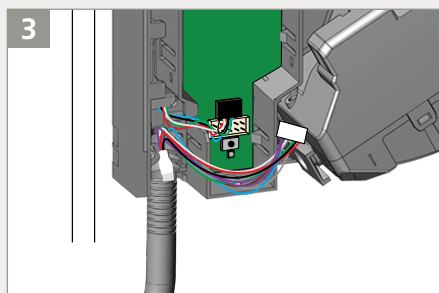
BEA recommande d'utiliser le FLATSCAN 3D SW comme capteur maître.



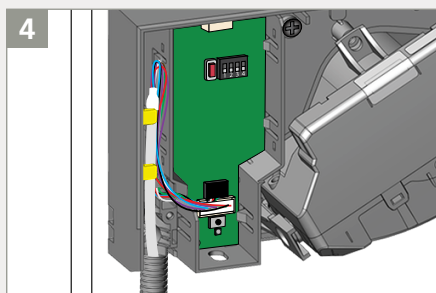
1 Déterminez la longueur appropriée du tube flexible.



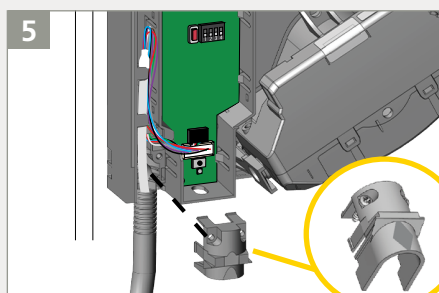
2 Coupez le surplus pour éviter les détections intempestives causées par le tube flexible.



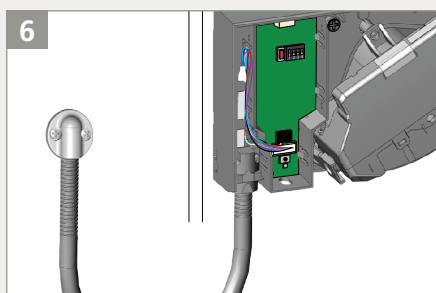
3 Faites passer le câble d'alimentation dans le tube flexible et branchez la fiche blanche au connecteur blanc.



4 Faites une boucle avec les fils du câble d'alimentation et faites-la passer dans l'encoche tel qu'illustré. Utilisez l'autre partie du câble pour bloquer les fils.



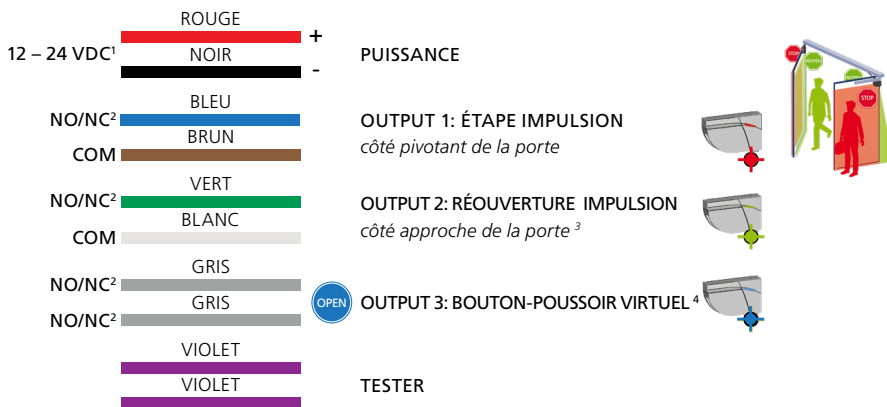
5 À l'aide du serre-câble, fixez le tube flexible au capteur. Serrez bien les 2 vis pour empêcher tout arrachement du câble.



6 Fixez l'autre côté du tube flexible à l'aide de l'embout de câble et faites passer le reste du câble d'alimentation vers le contrôleur de porte.

2 RACCORDEMENT AU CONTRÔLEUR DE PORTE

7 Coupez le câble d'alimentation à la bonne longueur. Dénudez les 10 fils et branchez tous les fils tel que spécifié. Respectez la polarité.



- Si seule l'alimentation VAC est disponible, utilisez un transformateur 12V associé à un redresseur. N'utilisez pas de transformateur 24V et redresseur, cela endommagera le produit.
- État de sortie lorsque le capteur est opérationnel (peut être NO ou NC; NO = défaut). Voir page 10.
- La porte et la commande en connaissance de cause n'ont pas d'activation secondaire. Utilisez un BR3-X (fonction 22) ou LE21.
- O3 n'est opérationnel que lorsque les fils gris du FLATSCAN 3D SW sont connectés à l'activation sur le contrôleur de porte, à partir du capteur primaire.

3 COMMUTATEUR DIP 1: CÔTÉ PORTE

Assurez-vous que le commutateur DIP 1 se trouve dans la bonne position sur tous les modules en fonction du côté de la porte.

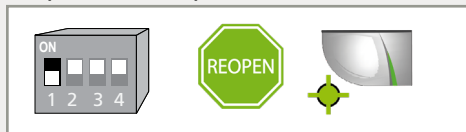
ON (commutateur ↑)

DÉFAUT

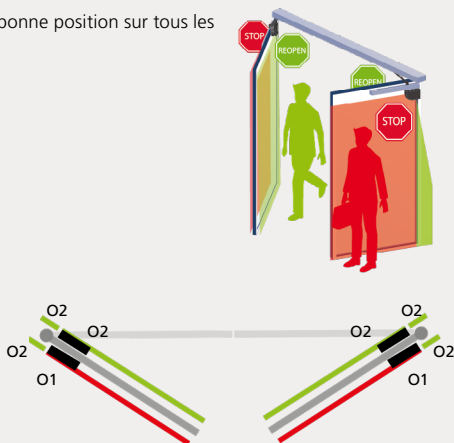


RELAIS 1 : Impulsion STOP sur le **côté battant** de la porte

OFF (commutateur ↓)













RELAIS 2 : Impulsion RÉOUVERTURE sur le **côté de l'approche** de la porte.



> 3 s

Quand un commutateur DIP change de position, la DEL orange clignote. Un appui LONG sur le bouton-poussoir permet de confirmer le changement. Par la suite, le nombre de clignotements verts (x) indique le nombre de modules interconnectés.

LED-SIGNALS

 Relais 1	 Relais 2	 Apprentissage en cours Sortir de la zone et attendre	 Relais 3 (3D SW uniquement)		
 Le voyant DEL clignote	 Le voyant DEL clignote x fois	 Le voyant DEL clignote en rouge et vert	 Le voyant DEL clignote lentement	 Le voyant DEL clignote rapidement	 Le voyant DEL est éteint

4 APPRENTISSAGE

Avant de lancer un apprentissage, vérifiez que :



- **Les surfaces en verre à proximité de la porte sont couvertes**
- Le commutateur DIP 1 est réglé sur OFF pour les capteurs du côté de l'approche et/ou sur ON pour les capteurs du côté battant de la porte.
- dans les systèmes à faible consommation d'énergie, la prudence est de mise en ce qui concerne l'apprentissage en mode statique (voir l'annexe)
- Le contrôleur de porte est mis en service en premier lieu
- La porte est fermée (activez le mode Service si nécessaire, voir ci-dessous)
- Les sorties des relais de réactivation et de sécurisation ne sont pas raccordées au contrôleur de porte, et seuls les fils gris sont connectés à la commande d'activation principale. Si le contrôleur de porte est NF, assurez-vous que les relais de réactivation et de sécurisation sont reliés par des cavaliers.
- La configuration des sorties est réglée correctement (voir page 13)
- Le câble maître-esclave est connecté entre les modules
- Le champ de détection n'est pas perturbé (accumulation de neige, forte pluie, chute de neige, brouillard ou d'autres objets ou personnes)

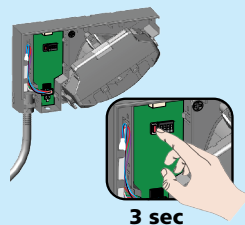
MODE SERVICE

BEA recommande de régler le capteur en mode Service avant de réaliser un apprentissage.

Le mode de service **désactive tous les champs de détection** pendant 15 minutes et peut être utile lors d'une installation, d'un apprentissage mécanique de la porte ou de travaux d'entretien.

- Pour entrer en mode de service, enfoncez le bouton pendant au moins trois secondes. Le voyant DEL s'éteint.
- Pour sortir du mode de service, enfoncez à nouveau le bouton pendant au moins trois secondes.

Le mode service est désactivé automatiquement une fois l'apprentissage terminé.



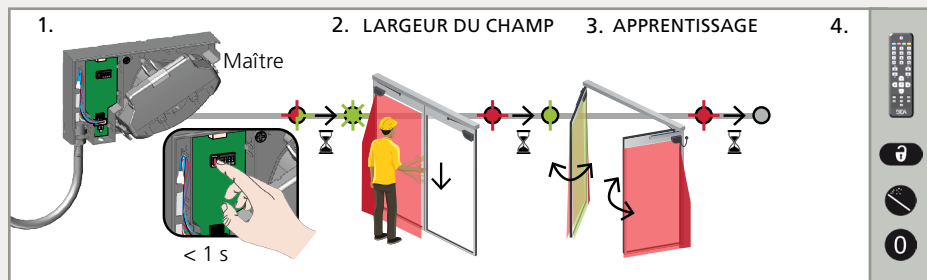
suite...

4 APPRENTISSAGE

APPRENTISSAGE

REMARQUE : un apprentissage sur le capteur maître configure les deux capteurs (maître et esclave). Un apprentissage sur le capteur esclave configure uniquement celui-ci. Si les capteurs maître et esclave ne sont pas alignés, lancez d'abord un apprentissage sur le capteur maître et ensuite sur le capteur esclave.

1. Appuyez brièvement sur le bouton-poussoir du capteur maître. La DEL se met à clignoter en rouge/vert rapidement. Si vous installez le capteur sur une double porte, répétez cette opération sur le deuxième capteur maître.
2. Lorsque le capteur ou les deux capteurs (s'il s'agit de capteurs maîtres) clignotent en vert, placez-vous face à la porte et tendez le bras devant vous. Faites un mouvement de haut en bas au niveau du bord avant de la porte pour marquer la limite des zones de détection. **IMPORTANT : Assurez-vous que les mouvements de la main se font strictement à la verticale, en particulier dans les systèmes comportant une double porte.**
3. Lorsque la DEL se met à clignoter en rouge, **sortez de la zone de détection**. La DEL continue de clignoter en rouge lors du calcul de la largeur des battants de porte.
4. Lorsque les capteurs clignotent de nouveau en vert, **restez en dehors du champ de détection** et activez l'ouverture des portes pour qu'ils puissent apprendre leur environnement. Les capteurs clignotent en rouge durant la fermeture des portes.
5. Une fois la porte complètement refermée et la DEL éteinte, l'apprentissage est terminé.

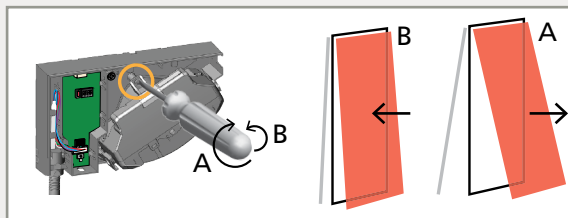


6. Si le côté battant de la porte s'ouvre contre un mur en verre ou un garde-corps, lancez un apprentissage de murs artificiels (consultez la page 11).
7. Une fois l'apprentissage terminé et les murs artificiels créés, retirez les cavaliers et raccordez les fils de réactivation et de sécurisation au contrôleur de porte.

5 ESSAIS ET AJUSTEMENTS



Vérifiez le bon positionnement des champs de sécurisation par un essai de marche conformément aux normes ANSI 156.10.



Si nécessaire, ajustez l'angle d'inclinaison du rideau laser en tournant la vis de réglage de l'angle d'inclinaison (de 0° à 5°).

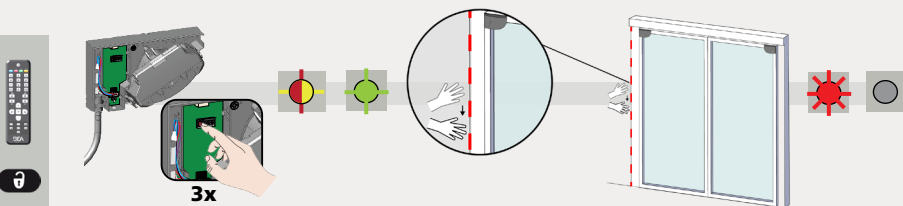
! Après un changement d'angle, de position du capteur ou d'environnement, lancez toujours un apprentissage et testez à nouveau le bon positionnement de tous les champs de détection.

Vérifiez que le système du capteur est conforme à la norme ANSI 156.10 par l'essai de marche AAADM. Effectuez les ajustements nécessaires sur le capteur et/ou le contrôleur de porte pour assurer la conformité du système à la norme ANSI 156.10.

6 MUR ARTIFICIEL (aide à l'installation)

Utilisez la fonction d'apprentissage de murs artificiels pour garantir un fonctionnement fiable du capteur dans les environnements comportant des surfaces vitrées ou des rails de guidage à proximité. Avant de commencer l'apprentissage des murs artificiels, assurez-vous qu'un apprentissage de porte a été effectué (consultez la 10).

1. Pour lancer l'apprentissage de murs artificiels, appuyez trois fois sur le bouton-poussoir.
2. Lorsque la DEL clignote en vert, effectuez un mouvement de la main de haut en bas dans la zone des charnières. Ce geste doit être effectué à la distance à laquelle vous souhaitez créer le mur artificiel.
3. Désormais, la zone située derrière le mur artificiel sera ignorée par le capteur afin d'éviter toute détection indésirable.
4. Le clignotement de la DEL rouge confirme que le mur artificiel a été défini.



REMARQUE : L'apprentissage de murs artificiels ne s'applique qu'au capteur de cette porte (ce qui veut dire qu'un apprentissage pour le capteur maître ne s'appliquera pas automatiquement au capteur esclave).

REMARQUE : La fonction d'apprentissage de murs artificiels affectera la largeur de la zone de pincement (consultez la 13).

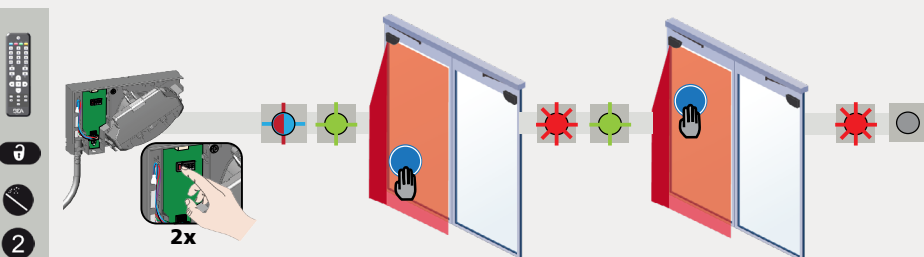
7 BOUTONS-POUSOIRS VIRTUELS (SORTIE 3)

Vérifiez toujours la conformité aux normes ANSI 156.10, 156.19, et 156.38.

Si vous le souhaitez, en plus des exigences des normes ANSI 156.10, 156.19 et 156.38 pour l'activation intentionnelle, vous pouvez ajouter une option de bouton-poussoir virtuel (maximum 2 par capteur) dans le deuxième rideau (R2), simulant les performances d'un dispositif d'activation intentionnelle.

Les boutons-poussoirs virtuels peuvent être placés hors du champ de détection, mais dans la limite des spécifications de portée maximale du champ de détection. Pour fonctionner, les deux fils gris du FLATSCAN 3D SW doivent être connectés (en tant que capteur maître) à l'activation sur le contrôleur de porte avec le câble à 10 fils fourni.

1. Lorsque la DEL verte clignote, placez votre main à la position souhaitée dans le R2 pour effectuer l'apprentissage du bouton-poussoir virtuel.
2. Lorsque la DEL clignote en rouge pour confirmer l'apprentissage, mettez-vous en retrait et enlevez votre main.
3. Lorsque la DEL clignote à nouveau en vert, vous pouvez soit effectuer l'apprentissage d'un autre bouton-poussoir virtuel, soit attendre 10 secondes jusqu'à la fin de l'apprentissage.



8 RÉGLAGES DES COMMUTATEURS DIP (facultatif)



Afin d'adapter ces paramètres avec la télécommande, réglez le commutateur DIP correspondant sur ON.

	ON (commutateur vers le haut)	OFF (commutateur vers le bas)	
DIP 2 ENVIRONNEMENT	standard	critique	Passez à CRITIQUE lorsque des perturbations externes semblent provoquer des détections intempestives (la dimension minimale de l'objet, l'immunité et la zone non couverte sont augmentées).
DIP 3 ARRIÈRE-PLAN	on	off	Passez à OFF quand il n'y a pas d'arrière-plan (sol en verre, tapis d'entrée, etc.).
DIP 4 ZONE DE PINCEMENT	on	off	



ORANGE



VERT

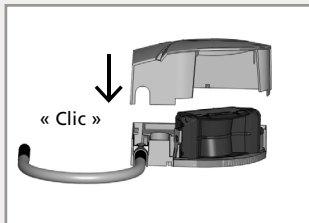


OFF

Quand un commutateur DIP change de position, la DEL orange clignote. Un appui LONG sur le bouton-poussoir permet de confirmer les réglages. Par la suite, le nombre de clignotements verts (x) indique le nombre de modules interconnectés.

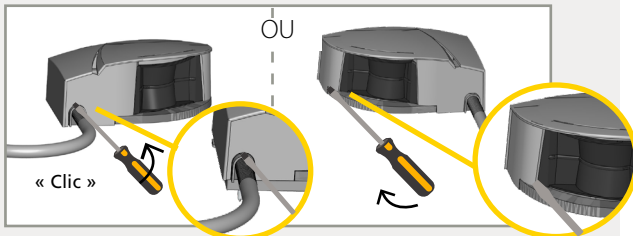
9 FERMETURE DU CAPTEUR

FERMETURE



Fermez le couvercle en commençant par le côté le plus étroit. N'hésitez pas à bien appuyer dessus.

OUVERTURE

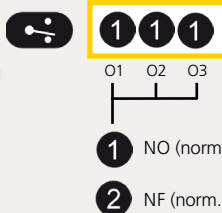
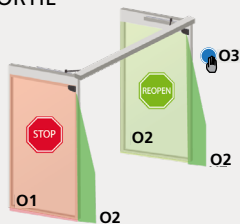


Pour retirer le couvercle, positionnez un tournevis à tête plate dans l'encoche et tirez vers le haut jusqu'à ce que le couvercle se détache.

10 RÉGLAGES AVEC LA TÉLÉCOMMANDE (facultatif)



CONFIGURATION DE SORTIE

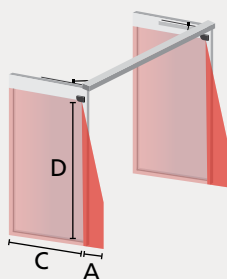


Entrez toujours trois chiffres pour les paramètres de sortie :

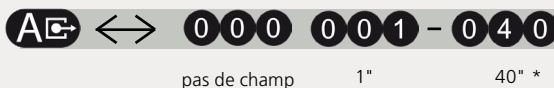
- Le 1er chiffre se rapporte à la sortie 1 (S1) = STOP
- Le 2e chiffre se rapporte à la sortie 2 (S2) = RÉOUVERTURE
- Le 3e chiffre se rapporte à la sortie 3 (S3) = MURS



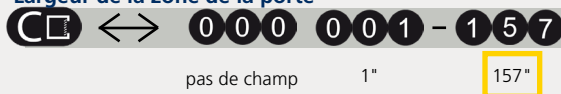
DIMENSIONS DES ZONES



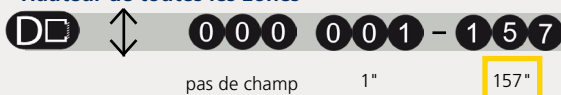
Largeur de la zone de pincement



Largeur de la zone de la porte



Hauteur de toutes les zones



Entrez toujours 3 chiffres lors du réglage des dimensions de la zone de détection.

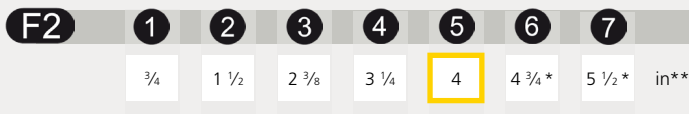
C et D : un nouvel apprentissage remplace ces valeurs automatiquement.

* Les dimensions réelles dépendent de la hauteur de montage (101 cm à 4 m, soit 40 po à 13 pi). Pour changer ces réglages avec la télécommande, réglez le commutateur DIP 4 sur ON.

ZONE NON COUVERTE



Pour changer ces réglages avec la télécommande, vérifiez que le commutateur DIP 2 est réglé sur ON.



Augmentez en cas de neige, débris, etc.

* Mesures correspondant à des conditions spécifiques et dépendantes de l'utilisation et de l'installation.

10 RÉGLAGES AVEC LA TÉLÉCOMMANDE (facultatif)



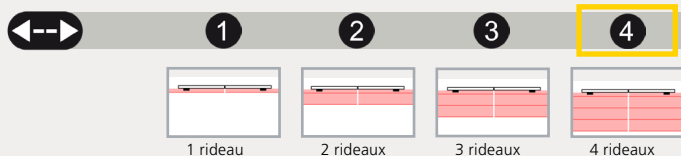
ARRIÈRE-PLAN/ ANTI-MASQUAGE

Pour changer ces réglages avec la télécommande, vérifiez que le **commutateur DIP 3** est réglé sur **ON**.

«□»	0	1	2	3
ANTI-MASQUAGE	OFF	OFF	ON	ON
ARRIÈRE-PLAN	OFF	ON	OFF	ON

Il s'agit d'une fonction de protection qui détecte un objet non désiré proche de la fenêtre laser masquant le champ de vision.

PROFONDEUR DU CHAMP DE DÉTECTION



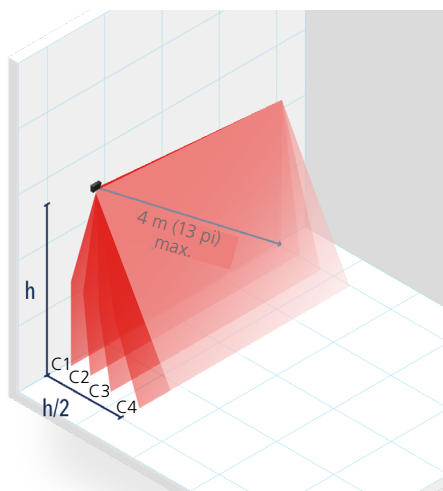
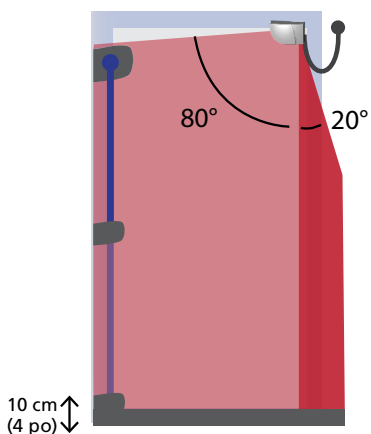
Lors du mouvement de la porte, le capteur du côté de l'approche étend toujours la profondeur du champ de détection à 4 rideaux.

GÉNÉRAL

	0	1	2	8	9
	Apprentissage	Apprentissage de murs artificiel	Apprentissage BPV	Réinitialisation complète	Réinitialisation partielle

- 0 Apprentissage - voir page 10
- 1 Apprentissage de murs artificiels – voir page 11
- 2 Apprentissage du bouton-poussoir virtuel - voir page 11
- 8 Réinitialisation complète - Réinitialisation complète aux valeurs d'usine
- 9 Réinitialisation partielle - Réinitialisation aux valeurs d'usine, sauf les dimensions du champ et les configurations de sortie

VALEURS D'USINE



■ SÉCURITÉ DU BATTANT DE
PORTE

■ SÉCURITÉ DE LA ZONE DE
PINCEMENT

■ ZONE NON COUVERTE

Réglable par télécommande

Valeurs d'usine : 10 cm (4 po)

Vérifiez les champs de détection avec notre outil-calibreur en ligne :
<https://eu.beasensors.com/sizer/flatscan/>






DÉPANNAGE












En cas de réactions non désirées de la porte, vérifiez si le problème est causé par le capteur, le contrôleur de porte ou un capteur radar à proximité. Pour ce faire, activez le mode Service (pas de sécurisation) et activez l'ouverture des portes. *Assurez-vous de sortir du mode Service une fois le dépannage terminé.*

Si le cycle de la porte s'effectue correctement, vérifiez le capteur. Dans le cas contraire, vérifiez le contrôleur de porte, le câblage ou le capteur radar.

Conservez une distance minimale de 15 cm (6 po) entre le FLATSCAN SW et les capteurs radar ou utilisez le couvercle de protection du LZR®-FLATSCAN afin d'éviter toute réaction non désirée de la porte.

	La DEL rouge, verte ou bleue s'allume de manière intermittente ou reste allumée et la porte ne répond pas comme prévu.	Mauvais apprentissage	Lancez un nouvel apprentissage (porte fermée).
		Détections intempestives (à cause de l'environnement ou de conditions externes)	1 Assurez-vous que le flexible ne cause pas de détections.
			2 Vérifiez si la fenêtre laser est sale et nettoyez-la avec de l'air comprimé. Si nécessaire, essuyez-la délicatement avec un chiffon en microfibre humide et propre. Attention : la fenêtre laser est fragile.
			3 Lancez un nouvel apprentissage (porte fermée).
4 Réglez le commutateur DIP 2 sur off (environnement critique).			
	La DEL rouge clignote rapidement après un essai de déblocage du capteur.	Le capteur est protégé par un mot de passe	Entrez le bon mot de passe. Si vous avez oublié le code, coupez, puis rétablissez l'alimentation pour accéder au capteur sans avoir à saisir de mot de passe pendant une minute.
	Le capteur ne répond pas lors de la mise sous tension.	Alimentation inversée	Vérifiez le câblage (rouge +, noir -).
		Câblage défectueux	Remplacez le câble.
		Défaillance du capteur	Remplacez le capteur.
	Le capteur ne répond pas après la mise sous tension.	Erreur de surveillance/test	Si vous utilisez des fils mauves pour la surveillance, veillez à ce qu'ils soient connectés aux entrées de surveillance/test du contrôleur de porte et que la fonction de surveillance/test est activée. Les fils mauves sont dotés d'une fonction de détection automatique et ne sont pas sensibles à la polarité.
		Le mode Service est activé	Appuyez sur le bouton-poussoir pendant au moins 3 secondes pour sortir du mode Service.
	Il est impossible de régler l'arrière-plan et la zone de pincement avec la télécommande.	Mauvaise position du commutateur DIP	Réglage de l'arrière-plan : vérifiez que le commutateur DIP 3 est réglé sur ON. Réglage de la zone de pincement : vérifiez que le commutateur DIP 4 est réglé sur ON.
		La télécommande ne répond pas.	Les piles sont déchargées/ la télécommande est défectueuse

DÉPANNAGE (suite)

	La DEL ORANGE reste allumée.	Le capteur rencontre un problème de mémoire		Remplacez le capteur.
	La DEL ORANGE clignote rapidement.	Réglage du commutateur DIP en attente de confirmation		Confirmez le réglage du commutateur DIP avec un appui long sur le bouton-poussoir.
	La DEL ORANGE clignote 1 fois toutes les 3 secondes.	Le capteur signale une panne interne		Coupez l'alimentation et rétablissez-la. Si la DEL clignote à nouveau, remplacez le capteur.
	La DEL ORANGE clignote 2 fois toutes les 3 secondes.	La tension d'alimentation est trop basse ou trop haute	1	Vérifiez l'alimentation (tension).
		La température interne est trop élevée	2	Réduisez la longueur du câble ou remplacez le câble.
	La DEL ORANGE clignote 3 fois toutes les 3 secondes.	Erreur de communication entre les modules	1	Vérifiez le câblage entre les modules maître et esclave.
			2	Vérifiez le câblage entre la carte d'interface et la tête laser.
			3	Appuyez sur le bouton-poussoir durant 3 secondes si le câble maître-esclave a été retiré définitivement.
	La DEL ORANGE clignote 4 fois toutes les 3 secondes.	Le capteur ne voit pas son arrière-plan		Éteignez le commutateur DIP 3 (désactivation de l'arrière-plan).
		Quelque chose à proximité du capteur masque une partie du champ de détection	1	Vérifiez que la fenêtre laser n'est pas rayée. Si c'est le cas, remplacez le capteur.
			2	Retirez tous les éléments qui font obstacle (insectes, toile d'araignée, tube flexible, protection de fenêtre).
			3	Vérifiez si la fenêtre laser est sale et nettoyez-la avec de l'air comprimé. Si nécessaire, essuyez-la délicatement avec un chiffon en microfibre humide et propre. Attention : la fenêtre laser est fragile.
4	Réglez le paramètre anti-masquage sur off.			
	La DEL ORANGE clignote 5 fois toutes les 3 secondes.	Erreur d'apprentissage	1	Vérifiez si toutes les exigences d'apprentissage sont bien respectées (voir page 10) et lancez un nouvel apprentissage (porte fermée).
			2	Réglez l'angle d'inclinaison du rideau laser et lancez un nouvel apprentissage (porte fermée).
			3	Réglez les dimensions du champ avec la télécommande.
	La DEL ORANGE clignote 6 fois toutes les 3 secondes.	Mesures constamment erronées de la position de porte	1	Lancez un nouvel apprentissage (porte fermée).
		Mesures parfois erronées de la position de porte	2	Si la DEL orange clignote à nouveau, communiquez avec BEA.
	La DEL ORANGE clignote 6 fois toutes les 3 secondes.	Mesures parfois erronées de la position de porte	1	Dégagez le champ et attendez jusqu'à ce que la porte se ferme.
			2	Si la porte ne se ferme pas, coupez l'alimentation et rétablissez-la une fois que la porte est complètement fermée.
			3	Lancez un nouvel apprentissage (porte fermée).

SPÉCIFICATIONS TECHNIQUES

TECHNOLOGIE/PERFORMANCE

Technologie	Scanneur LASER, mesure par temps de vol
Mode de détection	Présence
Portée de détection max.	4 m (13 pi) (diagonale) avec une réflectivité de 2 % p. ex. l = 91 cm (3.15 pi), min. H = 190.5 cm (6.59 pi) max. H = 385.6 cm (13.35 pi) p. ex. l = 107 cm (3.70 pi), min. H = 190.5 cm (6.59 pi) max. H = 381.5 cm (13.21 pi) p. ex. l = 122 cm (4.22 pi), min. H = 190.5 cm (6.59 pi) max. H = 377 cm (13.05 pi) Utilisez l'outil de dimensionnement FLATSCAN pour des largeurs de porte et des hauteurs de montage personnalisées.
Angle d'ouverture	Sécurité du battant de porte : 80° Sécurité de la zone de pincement : 20°
Résolution angulaire	Rideau 1 : 0,2° Rideau 2 : 1° Rideau 3 : 1,7° Rideau 4 : 2,5°
Angles d'inclinaison	0 – 5°
Taille d'objet min. standard	2 cm (¾ po) à 4 m (13 pi) dans le rideau C1
Vitesse min. du battant de porte	2°/s
Caractéristiques d'émission (CEI 60825-1)	LASER INFRAROUGE : longueur d'onde de 905 nm; puissance de sortie < 0,10 mW; classe 1

ÉLECTRICITÉ

Tension d'alimentation *	12 – 24 VCC ± 15 % (La tension fournie doit être de type TBTS uniquement.)
Consommation de courant	< 2 W
Temps de réponse	Moy. < 120 ms (max. 220 ms)
Sortie	3 relais électroniques (isolation galvanique, sans polarité)
Tension de commutation max.	42 VCA/VCC
Courant de commutation max.	100 mA

MATÉRIEL

Dimensions	14,6 cm (5 3/4 po) (L) × 8,9 cm (3 1/2 po) (H) × 5,9 cm (2 1/3 po) (D) (base de montage : D + 1,9 cm (3/4 po) (espaceur : D + 3,8 cm (1 1/2 po)
Matériau - Couleur	PC/ASA - noir
Degré de protection	IP44 (CEI 60529)
Signaux à DEL	1 DEL RVB : état de sortie/détection
Plage de températures d'emploi	-25 à 60 °C (-13 à 140 °F)
Taux d'humidité	0 % à 95 % sans condensation
Vibrations	< 2 g

CONFORMITÉ

Conformité	ISO 13849-1 PI « d »/ CAT2; CEI 60825-1; CEI 62061 SIL 2 UL10 – Dossier no R39071
-------------------	--

Ce capteur est exclusivement alimenté par une tension CC. Si seule l'alimentation VCA est disponible, un transformateur de 12 volts associé à un redresseur doit être utilisé. Ne pas utiliser un transformateur 24 volts avec un redresseur, car cela pourrait endommager le produit.



OUTIL-CALIBREUR

*Les spécifications techniques sont susceptibles de changer sans préavis.
Toutes les valeurs sont mesurées dans des conditions spécifiques.*

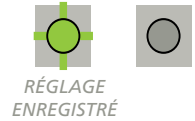
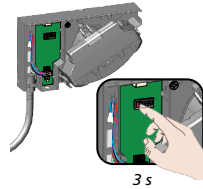
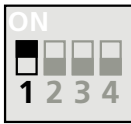
ANNEXE : MODE STATIQUE

Le mode statique est le mode d'apprentissage par défaut pour les systèmes à faible consommation d'énergie qui n'utilisent pas le capteur secondaire. Cet apprentissage porte sur la largeur et la hauteur de la porte et ne tient pas compte de l'environnement (p. ex., rails de guidage, poubelles, etc.).

En mode statique, le capteur n'apprend pas à connaître son environnement (p. ex., les rails de guidage, les poubelles, etc.).

Dans les systèmes à faible consommation d'énergie, il convient de faire preuve de prudence lors de la programmation du capteur autonome sur le côté battant de la porte.

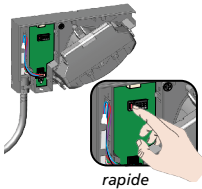
1 : RÉGLER LE COMMUTATEUR DIP



Assurez-vous que le commutateur DIP 1 est réglé sur OFF (vers le bas) pour le côté réactivation (consultez la mise en garde ci-dessus). Quand un commutateur DIP change de position, la DEL orange clignote.

Appuyez sur le bouton-poussoir pendant 3 secondes pour enregistrer le réglage. La DEL clignote en vert une fois pour confirmer le réglage, puis s'éteint.

2 : COMMENCER L'APPRENTISSAGE

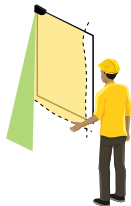


Une fois que la DEL s'est éteinte, appuyez à nouveau sur le bouton-poussoir pour commencer l'apprentissage. La DEL clignote en rouge/vert pour indiquer que l'apprentissage est en cours.

La DEL devient ensuite verte pour indiquer qu'il est temps de commencer la configuration par geste de la main. Tracez le bord avant de la porte avec votre main pour apprendre sa largeur. La DEL clignote en rouge pour indiquer que la largeur est apprise. REMARQUE : le capteur apprend la hauteur automatiquement.

3 : TRAÇAGE PERSONNALISÉ ?

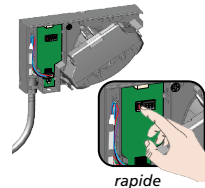
REMARQUE : Uniquement disponible lorsque le commutateur DIP 1 est sur OFF (réglé sur le côté de l'approche).



Lorsque la DEL clignote en vert, vous pouvez effectuer un traçage personnalisé de la hauteur et/ou du bord avant de la zone de détection. Assurez-vous que les fils gris ne sont pas reliés à la commande d'activation principale.

Si aucune personnalisation n'est nécessaire, il suffit d'attendre les 30 secondes de clignotement de la DEL verte.

4 : TERMINER L'APPRENTISSAGE



Si aucune forme personnalisée n'est souhaitée ou si le processus d'apprentissage est terminé, appuyez sur le bouton-poussoir pour mettre fin au processus d'apprentissage.

REMARQUES

ATTENTES DE CONFORMITÉ DE L'INSTALLATION/L'ENTRETIEN DE BEA, INC.

BEA, Inc., le fabricant du capteur, ne peut pas être tenu pour responsable des installations incorrectes ou des réglages inappropriés du capteur ou de l'appareil; par conséquent, BEA, Inc. ne garantit aucune utilisation du capteur ou de l'appareil en dehors de son usage prévu.

BEA, Inc. recommande fortement que les techniciens d'installation et d'entretien soient certifiés AAADM pour les portes piétonnes, certifiés IDA pour les portes et portails, et formés en usine pour le type de système de portes et portails.

Les installateurs et le personnel d'entretien sont tenus d'exécuter une évaluation des risques à la suite de chaque installation et entretien pour s'assurer que les performances du système de capteur/de l'appareil sont conforme aux réglementations, normes et codes locaux, nationaux et internationaux.

Une fois l'installation ou l'entretien terminés, une inspection de sécurité de la porte ou du portail doit être effectuée selon les recommandations du fabricant ou les directives AAADM/ANSI/DASMA (le cas échéant) relatives aux bonnes pratiques du secteur. Les inspections de sécurité doivent être effectuées pendant chaque appel d'entretien. Vous pouvez trouver des exemples de ces inspections de sécurité sur l'étiquette d'information de sécurité AAADM (p. ex. ANSI/DASMA 102, ANSI/DASMA 107, UL294, UL325 et Code international du bâtiment).

Vérifiez que la signalétique, les pancartes et les étiquettes d'avertissement réglementaires sont présentes.

