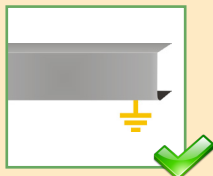




Consultez www.BEAinc.com pour voir le guide d'utilisation complet.

Détecteur de sécurité pour des portes battantes entièrement automatiques à haute et basse consommation d'énergie
(version américaine)

! LISEZ CE GUIDE AVANT DE COMMENCER L'INSTALLATION ET LA CONFIGURATION !



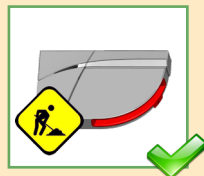
Le dispositif de commande de la porte et le profilé du capot de linteau doivent être correctement reliés à la terre.



Seul un personnel formé et qualifié peut installer et paramétrer le détecteur.



Avant de quitter les lieux, effectuez un test de bon fonctionnement.



Laissez la protection sur la fenêtre laser en cas de travaux.

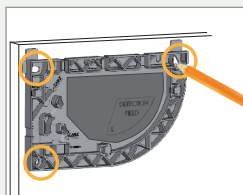
CE DÉTECTEUR EST EXCLUSIVEMENT ALIMENTÉ PAR UNE TENSION CC (COURANT CONTINU).
VOIR LA PAGE SUIVANTE POUR EN SAVOIR PLUS SUR L'UTILISATION D'UN REDRESSEUR.

1 MONTAGE

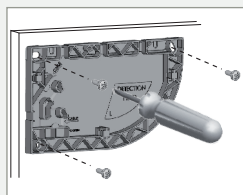
Si vous n'installez qu'un détecteur (basse consommation d'énergie, côté approche), sautez les étapes associées au câble traversant.



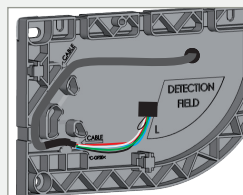
Pour les applications qui ont besoin d'une entretoise, fixez d'abord l'entretoise à la porte, puis fixez la base de montage à l'entretoise.



Positionnez la base de montage sur le cadre de la porte et faites des repères, puis percez y les trous.

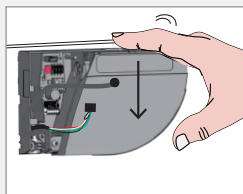


Fixez la base de montage au cadre de la porte.

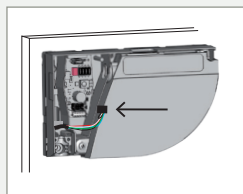


Percez un trou dans la base de montage et acheminez le câble primaire-secondaire.

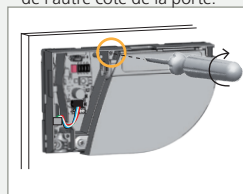
Pour garantir la conformité avec la norme UL10, assurez-vous que le trou est décalé d'au moins un pouce par rapport au trou de l'autre côté de la porte.



Retirez le capot, passez le câble et fixez le capteur à la base de montage.

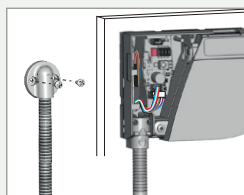


Connectez la fiche noire au connecteur noir.



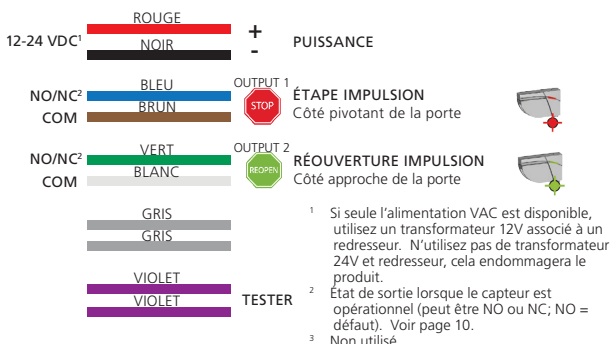
Serrez la vis de blocage.

2 CÂBLAGE



Installez la boucle de la porte.

Coupez le câble d'alimentation à la bonne longueur, dénudez les 10 fils et connectez-les comme indiqué ci-dessus.



3 COMMUTATEURS DIP

ON (commutateur ↑)



OFF (commutateur ↓)



RELAIS 1 : ARRÊT-impulsion du côté battant de la porte

RELAIS 2 : RÉOUVERTURE-impulsion du côté approche de la porte

		ACTIVÉ	DÉSACTIVÉ	
DIP 2	ENVIRONNEMENT	standard	critique	Passez à CRITIQUE lorsque des perturbations externes semblent provoquer des détections non désirées (la dimension minimale de l'objet, l'immunité et la zone non couverte sont augmentées).
DIP 3	CONFIGURATION DE SORTIE	N.O./N.O. ¹	N.F./N.F. ¹	Les réglages pour ce commutateur DIP doivent être définis sur le détecteur primaire (c.-à-d., le détecteur connecté à la commande de la porte).
DIP 4	ZONE DE PINCEMENT	activée	désactivée	Passez à OFF (désactivée) lorsque la zone de charnière n'a pas besoin d'être sécurisée et que des objets peuvent provoquer des détections non désirées.

REMARQUES :

1. RELAIS 1/RELAIS 2

Après le changement d'un commutateur DIP, le voyant DEL orange clignote.

ORANGE

Appuyez **LONGUEMENT** sur le bouton poussoir pour confirmer les réglages.

VERT X

DÉSACTIVÉ

Par la suite, un certain nombre de voyants verts clignent (x) indiquant le nombre de détecteurs connectés (x).

> 3 s

4 APPRENTISSAGE (TEACH-IN)

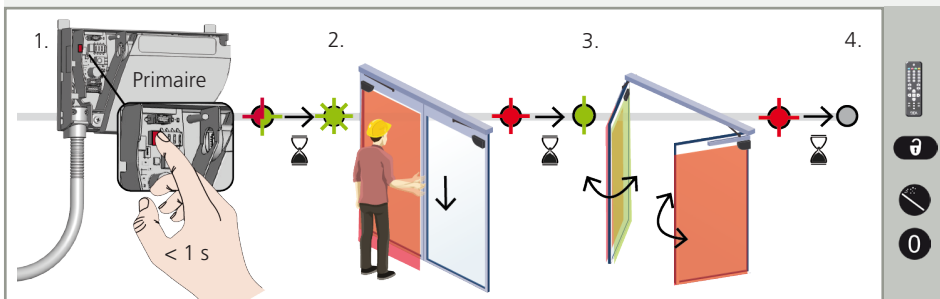


Avant de lancer un apprentissage, assurez-vous de ce qui suit :

- la porte est fermée (servez-vous du mode service au besoin – voir page 4)
- les deux relais sont connectés à la commande de la porte et les détecteurs sont connectés entre eux par le câble primaire-secondaire
- le champ de détection est exempt d'obstruction environnementale, d'objets et de personnes
- la protection sur la fenêtre de laser est retirée

REMARQUE : un apprentissage du primaire configure à la fois le primaire et l'secondaire. Un apprentissage de l'secondaire configure seulement l'secondaire. Dans le cas où les détecteurs primaire et secondaire ne sont pas alignés, lancez d'abord un apprentissage sur le primaire, puis sur l'secondaire.

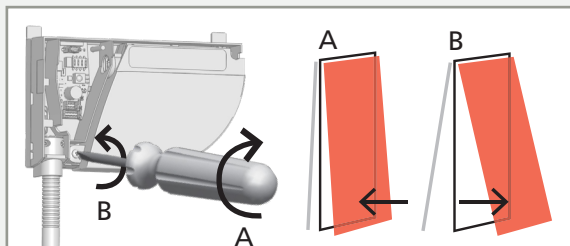
1. Appuyez brièvement sur le bouton poussoir du détecteur primaire. Le voyant DEL commencera à clignoter en rouge/vert. Lors de l'installation du détecteur sur une paire de portes, répétez la procédure sur le second détecteur primaire.
2. Lorsque les deux détecteurs clignotent en vert, placez-vous en avant de la porte et étendez votre bras devant vous. Faites un mouvement du haut vers le bas au bord avant de la porte pour marquer les limites des zones de détection. Le voyant DEL clignote en rouge lors du calcul de la largeur des battants de la porte.
3. Lorsque les détecteurs clignotent à nouveau en vert, retirez-vous du champ de détection et manœuvrez l'ouverture de la porte pour permettre aux détecteurs d'apprendre l'environnement. Les détecteurs clignotent en rouge pendant la fermeture de la porte.
4. Une fois que la porte est à nouveau complètement fermée et que le voyant DEL est éteint, l'apprentissage est terminé.



5 ESSAIS/AJUSTEMENTS



Vérifiez le positionnement approprié des champs de sécurité par un essai de marche selon les normes ANSI 156.10.

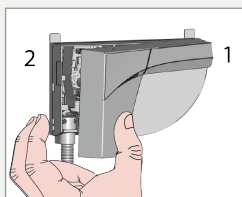


Au besoin, ajustez l'angle d'inclinaison du rideau laser en tournant la vis d'ajustement de l'angle d'inclinaison (de 2° à 10°).



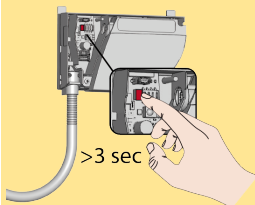
Lancez toujours un apprentissage et testez le positionnement approprié des champs de détection après avoir effectué les ajustements de l'angle, de la position du détecteur ou de l'environnement.

6 FERMEZ LE DÉTECTEUR



Posez le capot pour refermer le détecteur.

! MODE DE SERVICE



Le mode de service **désactive tous les champs de détection** pendant 15 minutes et peut être utile lors d'une installation, d'un apprentissage mécanique de la porte ou de travaux d'entretien.

- Pour entrer en mode de service, enfoncez le bouton pendant au moins 3 secondes. Le voyant DEL s'éteint.
- Pour sortir du mode de service, enfoncez à nouveau le bouton pendant au moins 3 secondes.

Le mode de service est automatiquement désactivé lorsqu'un apprentissage est lancé.



ATTENTES DE CONFORMITÉ DE L'INSTALLATION/L'ENTRETIEN DE BEA, INC.

BEA, Inc., le fabricant du capteur, ne peut pas être tenu pour responsable des installations incorrectes ou des réglages inappropriés du capteur ou de l'appareil; par conséquent, BEA, Inc. ne garantit aucune utilisation du capteur ou de l'appareil en dehors de son usage prévu.

BEA, Inc. recommande fortement que les techniciens d'installation et d'entretien soient certifiés AAADM pour les portes piétonnes, certifiés IDA pour les portes et portails, et formés en usine pour le type de système de portes et portails.

Les installateurs et le personnel d'entretien sont tenus d'exécuter une évaluation des risques à la suite de chaque installation et entretien pour s'assurer que les performances du système de capteur/de l'appareil sont conformes aux réglementations, normes et codes locaux, nationaux et internationaux.

Une fois l'installation ou l'entretien terminés, une inspection de sécurité de la porte ou du portail doit être effectuée selon les recommandations du fabricant ou les directives AAADM/ANSI/DASMA (le cas échéant) relatives aux bonnes pratiques du secteur. Les inspections de sécurité doivent être effectuées pendant chaque appel d'entretien. Vous pouvez trouver des exemples de ces inspections de sécurité sur l'étiquette d'information de sécurité AAADM (p. ex. ANSI/DASMA 102, ANSI/DASMA 107, UL294, UL325 et Code international du bâtiment).

Vérifiez que la signalétique, les pancartes et les étiquettes d'avertissement réglementaires sont présentes.



Support technique & Service clients: 1-800-523-2462

Questions techniques générales: techservices-us@BEAsensors.com | Les documents techniques: www.BEAsensors.com